

動作環境の確認

SpeaK!をインストールする前に、下記の動作環境を満たしていることを確認しましょう。

CPU : Pentium 450MHz 以上

OS : Windows 2000、XP ※Mac OS に対応しておりません

メモリ(RAM) : 128MB 以上 (推奨 256MB 以上)

ハードディスク空き容量 : 350MB 以上

ソフト環境 : Microsoft Internet Explorer 6.0、Windows Media Player 9

その他 : ヘッドフォン出力端子、マイク入力端子、マイクロホンヘッドセット、モニター (1024×768 ピクセル以上の解像度)、16bit 以上オーディオデバイス (サウンドカード)、9.6kbps 以上のインターネット回線

コンピュータに複数のユーザーを設定している場合は、必ず管理者権限のユーザーでログインして SpeaK!をインストールして下さい。

このマニュアルをご覧になった後で、SpeaK!に関してご不明点があれば、下記にお問い合わせ下さい。マニュアル内やウェブサイトの FAQ も是非ご利用下さい。

【お問合せ先】 SpeaK ESL Japan
〒102-0075
東京都千代田区三番町 3-3-5A
Tel.: 03-5213-7173
Fax.: 03-5213-5290
E-mail : support@speakesl.com
URL : <http://www.speakesl.com>

SpeaK!のインストール

パソコンがインターネットに接続されていることを確認し、CD-ROM をパソコンに挿入して下さい。インストール画面が表示されます。画面の指示に従ってインストールを進めて下さい。

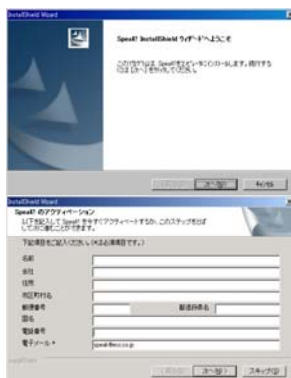
インストールが終了すると、利用者登録画面が表示されます。必要項目を入力後、[次へ]をクリックして下さい。

※体験版をご利用のお客様は[スキップ]をクリックして下さい。10 回ご利用いただけます。

※インターネット回線がない場合、SpeaK!のサーバにアクセスできなかった場合も[スキップ]をクリックして、インストールを完了させて下さい。P.3 の「インターネット回線がない場合…」をご参照下さい。

製品番号を入力して、[アクティベート]をクリックして下さい。「アクティベート」とは製品番号登録のことです。アクティベートが完了したら [OK] ボタンをクリックして下さい。インストール完了の画面が出てきます。[完了] ボタンをクリックして下さい。デスクトップ上に SpeaK!のアイコンができていることを確認して下さい。

※ 製品番号はこのマニュアルの裏面に記載されています。



＜インターネット回線がない場合、Speak! のサーバにアクセスできなかった場合＞

インストールが完了すると、デスクトップに表示されている Speak! のアイコンをダブルクリックして、Speak! を起動させて下さい。

ユーザー情報を入力する画面が表示されますので、姓名の入力と自分の声を選択して下さい。

＜インターネット回線がない場合＞

次の手順で、アクティベート（製品登録）をして下さい。

1. Speak! を起動すると今すぐアクティベーションしますかと確認されるので [はい] を選択します。
2. この画面に表示されるシステムナンバーと、このマニュアルに記載されている製品番号を SpeakESL Japan (P.1 にお問い合わせ先記載) にお知らせ下さい。ライセンスナンバーを発行します。
3. ライセンスナンバーがとどいたら、製品番号とともに入力してアクティベート完了です。

※なお、お知らせいただいたシステムナンバー、製品番号に一つでも間違いがあると正しいライセンスナンバーが発行されませんので、数字の 0 とアルファベットの O、数字の 1 とアルファベットの l にご注意下さい。

Speak! を始めましょう

デスクトップ上の Speak! のアイコンをクリックして下さい。

(エラーが表示されて、Speak! が開始されない場合は、音声認識の設定が必要なケースがございます。詳細は FAQ をご覧になって下さい (20 ページ)。

ログイン画面が表示されますので、任意のログイン名を入力して下さい。

※ ログイン名に指定はありません。例えばご自分の、アルファベットでお名前を入力しても構いません。

ログインするとマイクの調節が始まります。次のページをご覧になって下さい。

音声認識のため音量の調節

Speak!が起動するとき、適切な音声認識のためにマイクロフォン・ウィザードが起動します。下記の説明に従って操作して下さい。
Speak!を起動後に、マイクロフォン・ウィザードを起動したい場合は、オプションから各種設定を選び、「開始時」タブにある「マイクロフォンウィザードの開始」ボタンを押して下さい。

1. 録音時の音量調節

最初に表示される画面で「次へ」を選択して、右の画面が表示されます。学習する時と同じ音量で声を録音して下さい。録音音量調節が終わったら「次へ」のボタンをクリックして下さい。



2. 録音音量の確認

“ ”の間の文章を読み上げて下さい。録音された声が自動的に再生されます。録音できちんとされているか、ノイズなどがないかどうかを確認して下さい。必要があればマイクの位置を変えたり、パソコンの音量設定で調節して下さい。



基本画面の紹介

<メニュー>
 ストーリーを管理します。 | 見たいページを選択します。 | 学習の結果を見ます。 | 基本設定を変更することができます。

<学習機能ボタン>
 7ページからの説明をご覧になって下さい。
 ストーリーを読み上げた声を録音します。 | 自分が読んだストーリーを聞きます。 | ストーリーの英語の正しい発音の手本を再生します。 | 選んだ単語の正しい発音を再生します。

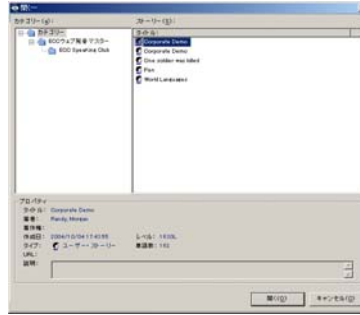
その他の機能:
 選んだ単語の定義や意味の説明がされます。 | あなたの学習の進行状況が表示されます。 | 前のページに戻ります。 | 次のページに進みます。 | 音量を調節します。

SpeaK!での基本学習

学習コンテンツを開く

メニューの「ストーリー」から「開く…」を選択して下さい。

右の図のようにカテゴリーとタイトルが表示されます。フォルダーの左に+マークがある場合は、+マークをダブルクリックするとフォルダーが展開し、他のフォルダーが現れます。フォルダーをクリックして、右のスペースに並んだタイトルの中で、学習したいものをクリックして下さい。「開く」をクリックすると、「ストーリーをロード中」が表示され、約1分後にストーリーのタイトルページが表示されます。ページ下の中央にある三角をクリックして、ページを移動できます。



学習機能：録音する

【録音する】は、ご自分の発音を録音する機能です。録音を開始したい単語を選択して、【録音する】をクリックして下さい。選択した単語のハイライトが黄色に変わってから、マイクに向かって発音して下さい。【録音する】ボタンは録音中は【STOP】ボタンに表示が切り替わります。【STOP】をクリックすると、録音は止まり、発音評価ができます。



発音評価の説明

録音停止後、次のように単語が発音評価別に色分けされます。

- 緑 Very Good (完璧な発音です。)
- 黄 Good (理解可能で、良い発音です。)
- 赤 Try Again (練習が必要な発音です。)
- 黒 発音が認識されなかったか、発音されていない単語です。

【発音が認識されない場合】

- a) SpeaK!で発音が認識されるまで、その部分を繰り返して下さい。
- b) 何も発音されないまま3秒が経過すると、SpeaK!が自動的に正しい発音を提供します。それに習って発音し、読み上げて続けて下さい。
- c) それでも発音が認識されない場合、SpeaK!がその単語の意味を表示します。再び発音を試みて下さい。
- d) この段階でもSpeaK!が発音を認識しない場合、SpeaK!は自動的に次の単語にジャンプしますので、そこから発音の録音を続けて下さい。

※ マイクの設定に問題があって、発音が認識されない場合もあります。P.5の「音声認識のため音量の調節」をご覧ください。また、声のプロファイルが正しく選択されていないケースも考えられます。例えば、声の高い方はオプションメニューから各種設定を選択して「開始時」のタブよりユーザーのプロファイルを「高い声」に設定して、SpeaK!を再起動して下さい。

学習機能：再生する

録音した自分の発音を再生します。聞きたい単語をクリックして、【再生する】をクリックして下さい。終了するには、もう一度【再生する(STOP)】をクリックして下さい。

文章を続けて再生したい場合は【オプション】メニューから【各種設定】を選択して【録音とリスニング】のタブを開き、リスニングの項目内【文の最後で停止】のチェックを外して下さい。



学習機能：文章を聞く

発音の学習として利用するテキストの手本が再生されます。再生を始めたい箇所の単語をクリックしてから【文章を聞く】をクリックし、Speak!の手本を聞いて下さい。終了するにはもう一度【文章を聞く(STOP)】をクリックして下さい。

複数文章を連続再生したい場合は【オプション】メニューから【各種設定】を選択して【再生】のタブより【文の最後で停止】のチェックを外して下さい。



学習機能：単語を聞く

選択した単語ごとに、正しい発音が再生されます。再生したい単語をクリックしてから【単語を聞く】をクリックして下さい。何度も繰り返して、正しい発音を聞くことができます。



学習機能：辞書

選択した単語の意味が日本語で説明されます。意味を調べたい単語をクリックした後で、【辞書】をクリックして下さい。なお、品詞等が明確でない単語については、表示されない場合がございます。



ナビゲーション・その他の機能

ページの移動

ストーリーを開くと画面の下、中央に三角マークがあります。クリックすると、ページ間の移動ができます。また、キーボードの「PageUp」（前のページに戻る）、「PageDown」（次のページに進む）のキーも利用できます。

発音評価レポート

発音の評価レポートを、次の手順で表示してみましょう。

1. メニューの「レポート」から「全体的な発音」を選択します。4文字以上の単語のみを対象に評価ができます。
2. 「レポート」から「単語発音の評価」を選んで、練習が必要な単語(赤と黒で表示された単語群)のリストを表示します。単語をクリックすると、単語が出てきたページに戻るので、【単語を聞く】をクリックして何回でも練習できます。
3. 「レポート」から「読む速度」を選びます。グラフは音読スピードを表しています。1分間に100語読むスピードを基準に、スピードの変化を確認できます。

点数リセットの方法

メニューの「オプション」から「現在の点数をリセット」を選択すると、現在開いているストーリーの発音の評価、発音の評価レポートがリセットされます。

ストーリーの作成と編集

新しいストーリーを作る

ストーリーメニューの中で「新しいストーリー」を選択します。「新しいストーリーの作成」が開きます。

次の方法でストーリー内の文章が作成できます。

- インターネットに接続中は、ウェブサイトを Speak!の中で見ることができ、ウェブサイトより文書を取り込み、即座でストーリーを作ることが出来ます。
- コンピュータに保存されているドキュメントから文章をインポートできます。
- ストーリーのテキスト部分に文章を貼りつけたり、直接入力できます。

※スペルのミスなどによって、適切に発音されない場合があります。

ウェブサイトから文書を取り込む

「新しいストーリーの作成」で「インポート元」の「ウェブ」をクリックします。URLにウェブサイトのアドレスを直接入力して下さい。「ブックマーク」隣の矢印をクリックして「現在のページをブックマーク」で、ウェブのアドレスを登録できます。好きな文章を見つけたら、マウスを使ってその部分を選択し「挿入」ボタンをクリックすると、新しいストーリーのテキストとなります。

ファイルから文書を取り込む

「新しいストーリーの作成」で「インポート元」の「ファイル」をクリックします。「開く」ボタンをクリックして、該当する「ファイルの種類」を選び、使用したいファイルを選んで開きます。空欄にその文章が入っている状態になります。「挿入」をクリックすると、新しいストーリーができます。SpeaK!はマイクロソフト®・ワード、パワーポイントとテキストファイルに対応しています。尚、入力オートフォーマットの設定状態によって、マークなどが文字化けする場合がございます。その場合は、該当するストーリーを開いた状態で「ストーリー」から「修正」を選んで、気になる箇所を打ち直して下さい。

直接入力して新しいストーリーを作る

ストーリーメニューの中で「新しいストーリー…」を選択して下さい。「新しいストーリーの作成」を開いた後で、タイトルを入力し、その下の空欄にカーソルを合わせて直接入力します。入力後に、「作成」ボタンをおすと、ストーリーができあがります。

ストーリーテキストを編集する

編集したいストーリーが開いている状態で、ストーリーメニューの「修正…」を選択して下さい。その文書に直接入力または文章を削除して編集することができます。なお、ご自分で作成したストーリーのみ修正可能です。「修正…」の文字がグレーのまま使用できない場合は、タイトルページから一度次のページに移動して、ストーリーメニューの「修正…」を選択して下さい。

ストーリーのプロパティ

ストーリーメニューの中で「新しいストーリー」あるいは「修正」を選択したときに開いた画面に、プロパティ・タブがあります。そこではストーリーの著者、カテゴリー、説明などを追加情報として加えることができます。カテゴリーの横のフォルダーをクリックし、カテゴリーの位置を決めてからカテゴリー名を入力しれると、新しいカテゴリーを作ることができます。

ストーリーテキストにメディアを加えてみましょう。

メディア・タブを開くと、カバーページにメディア（イメージとオーディオ、ビデオ）とストーリーページにイメージの設定ができます。文書を取り込む際に使用したウェブ・ページから画像を取り込むことができます。或いは、検索をかけて必要な画像ファイルを取り込むこともできます。

ストーリーの削除

ストーリーメニューの中で「削除」を選択して下さい。削除可能なストーリーが表示されます。チェックを入れて削除ボタンを押すとストーリーが削除されます。

オプション設定

【オプション】の【各種設定】で、Speak!を次のようにカスタマイズできます。

【開始時】

【スタート時に最近使用したストーリーを開く】

チェックを入れると、一番最後に使用したストーリーが、次の起動時に自動的に開きます。

マイクの設定

【マイクروفونウィザードの開始】

このボタンをクリックするとマイクの音量調節ができます（5 ページに詳細があります）。

【スタート時にマイクروفون設定をする】

起動時にマイクروفونウィザードが自動的に開始します。

ユーザーのプロファイル（Speak!の再起動を必要とします。）

【普通／低い声】

通常の音声認識プロファイルを利用することができます。

【高い声】

高い声専用の音声認識プロファイルを利用することができます。

【表示】

【インターフェースで表示する言語】

英語が日本語の表示を選択できます。変更後、Speak!の再起動が必要です。

【デスクトップ非表示】

このオプションを選択すると、Speak!画面の裏にあるウインドウを隠すことができます。

【録音とリスニング】

録音時、又はリスニング時のオプションを設定できます。

録音

【各単語を探知する】

録音中は、単語に黄色のハイライトが順番にかかります。チェックを外すとこのハイライトを隠すことができます。

【ページを自動的にめくる】

再生や録音をしているときにページの終わりに近づくと、Speak!が自動的にページをめくるように設定できます。（したがって録音は次のページの最初の単語から続けられます）。

【アクティブテキスト(テキストを読む間)】

「すべて、文、段落」単位から選択します。録音中は、設定した単位で黒い文字で表示され、残りの文章は灰色の文字になります。

【ヘルパーを有効にする】

ヘルパー機能はあなたが単語につまづいた時に作動し、Speak!がその単語の発音・意味について説明してくれます。

2つのスライダーを使い以下の調節が出来ます

- ヘルパー機能が働くまでの時間
- 単語の意味が表示されている時間

リスニング

【文の最後で停止】

設定すると「再生する」で録音した声を聞く際に、文章の最後で自動的に停止します。繰り返し練習の時に設定しましょう。

〔再生〕

再生

【Speak!の音声】

Speak!は最高レベルの合成音声を使用しています。さらに、Speak!はSAPI5対応Text-to-Speechエンジンも利用可能です。気に入った音声をボックスの中から選択し、「単語を聞く」ボタンや、新規作成ストーリーは「文章を聞く」ボタンでもSpeak!の声を聞くことができます。

【Speak!の音声のスピード】

Speak!の声はテキストを読む速度をここで変更できます。通常1分に100語という設定になっています。なお、「文章を聞く」ボタンであらかじめ録音された声がながれるストーリーでは、スピードは変更されません。

カバーページ

【カバーページを自動的にめくる】

ストーリーを開くと、音声やビデオを付けることができるカバーページが表示されます。このオプションを利用すると、音声やビデオの終了後自動的に本文へと移動します。

ストーリーページ

【文章の最後で停止】

このオプションを選択すると、再生時に文章の最後で自動的に停止します。文章単位の学習をするとき、非常に便利なオプションです。最初から最後まで続けて再生したい場合はこのチェックを外しましょう。

【ストーリーページを自動的にめくる】

自動的にページがめくられます。この機能を使うと最後のページが終わるときに、読み上げられている文章が自動的に停止します。

〔インターネット〕

【ホームページ】

ストーリーを作成するとき、Speak!のウェブ・ブラウザを利用してインターネットからテキストを取り込むことができます。初期設定のウェブページをここで入力して下さい。ブラウザが開きます。

【ブックマーク】

気に入ったウェブページを保存して下さい。

—ブックマークを追加：「新規」ボタンをクリックし、そのURLと名前を入力して下さい。

その名前がブックマークとして表示する際に使用されます。

—すでに存在するブックマークの編集：リストからブックマークを選び、「編集」ボタンをクリックします。

—すでに存在するブックマークの削除：リストからブックマークを選び、「削除」ボタンをクリックします。

—最初に開かれるホームページの設定：リストからブックマークを選び、「ホームページとしてセットする」ボタンをクリックします。

〔ストーリーフォーマット〕

【略語とシンボルをフルスペルで表示する。】

このオプションを選択すると、略語やシンボルの後に適切な読み方が表示されます。例えば「15%」の後「fifteen percent」と表示されます。尚、このオプションが適用されない略語もございます。

FAQ (Speak!について質問と回答のリストです)

1. インストールを開始して製品番号を入力する(アクティベートする)と、「サーバーにアクセスすることができませんでした」というメッセージが表示された。

A. ライセンスナンバーの発行依頼をして、マニュアルでアクティベート(ライセンス認証)を完了させて下さい。3ページにも説明がありますが、製品番号を入力する画面でスキップを選択して、インストールを完了させて下さい。その後、Speak!を起動させてオフラインでアクティベーションを始めて下さい。画面に表示されるシステムナンバーをマウスで選択し、コピーしてメールに貼り付けて、製品番号とともに Speak ESL Japan(Fax: 03-5213-5290 E-mail: support@speakesl.com)までお知らせ下さい。

2. Speak!のアイコンをクリックしたが、起動できない。

A. Speak!は Windows 標準の音声認識エンジンを使用しています。お使いの PC で「Microsoft English Recognizer v5.1」(あるいはそれに類した名称)が設定されている必要があります。

(1)「スタート」「コントロールパネル」(「サウンド、音声、およびオーディオデバイス」)「音声認識」を選択して下さい。

(2)「音声認識のプロパティ」が開きます。「音声認識」タブ内の上部にある「言語」欄に、音声認識エンジンの名前が表示されています。「Microsoft English Recognizer v5.1」(あるいはそれに類した名称)を選択して、Speak!の起動をお試し下さい。

3. Windows Media Player 9 以上が必要と表示される。

A. マイクロソフトのページから Windows Media Player のバージョン・アップ(無料)をして下さい。<http://www.eccweblesson.com/pro/index.html>の画面にあるリンクからでも可能です。ネットの接続がない場合は、他の PC で上記のプログラムを保存して、Speak!を使いたい PC で実行してバージョン・アップして下さい。

4. 新しい PC に入れなおしたい、再インストールしたい、または「ライセンス権限の最大数を越えました。」とメッセージが表示される。

A. Speak!のライセンスは、1台の PC につき1ライセンスのみ有効という管理体系で、同じ PC に Speak!を再インストールして、再度アクティベートしていただいた際には、ライセンス管理サーバーが「同じ製造番号に2台目のアクティベート」と認識してしまいます。このことから、再インストールの際、あるいは Speak!をインストールする PC を変更していただく際は、事前に、一度アクティベートされたライセンスを、管理サーバー上で無効化する処理が必要となります。これは製品番号をもとに行います。Speak ESL Japan まで、マニュアルの裏面に記載されている製品番号とご連絡先をお知らせ下さい。

なお、お知らせいただいた製品番号に一つでも間違いがあると無効化できません、数字の0とアルファベットのO、数字の1とアルファベットのIの間違いにご注意下さい。

5. ログインの方法が分からない。

A. 4ページにもございますように、空欄に好きなお名前をアルファベットで入力して下さい(日本語でも可能ですが、カバーページで読み上げられません)。そして、入力ボタンを押すと、登録画面に進みます。

6. 「ストーリーを開く」で、テキストのストーリーが表示されない。

A. 7ページの操作方法をご覧ください。

また、ECC Speak!のアプリケーション CDROM のほかにテキスト CDROM などコンテンツ用の CDROM もご購入の方は、ECC Speak!のアプリケーション CDROM を先にインストール・アクティベートしてから、テキスト CDROM をインストールしてください。この順番を間違ってしまう、ストーリーが表示されないときは、両方ともアンインストールして、再インストールしてください。

7. ストーリーを開いたが、何も起こらない。

A. カバーページが開いている状態でしたら、画面下にある青い三角マーク（次のページに進む）をクリックして下さい。カバーページで流れている音声があればそれが止まり、次のページに進めます。マニュアル7ページからの操作方法をご覧になって、画面左側のボタンを使って練習に取り組んで下さい。

8. 録音ができない

A. いくつかの項目の確認をお願いします。

①ヘッドセットをPCにつなぐ際、接続端子が逆になっていないかご確認下さい。

②録音のプロパティでマイクの選択がされているかどうかご確認下さい。

1.[スタート]-[プログラム]-[アクセサリ]-[エンターテイメント]-[ボリュームコントロール]を選択して、ダイアログを表示させてください。

2.[オプション]メニューの[プロパティ]を開き、「音量の調整」欄で「録音」を選択し、「表示するコントロール」内の「マイク」をチェックして[OK]ボタンを押し、ダイアログを閉じてください。

3. 録音のプロパティで「マイク」に選択のチェックが入っているか確認してください。サウンドレコーダーで録音できるかどうか確認して下さい。

③マイクプラグの接続が正しく、かつ録音機器での録音もできる場合は、すべてのアプリケーションを終了して、[スタート]-[プログラム]-[アクセサリ]-[エンターテイメント]-[サウンドレコーダー]で「サウンドレコーダー」を起動し、マイクから音声録音できるかを確認して下さい。

「サウンドレコーダー」で音声の録音ができない場合、コンピュータに搭載されているサウンドシステムが正しく動作していない、またはコンピュータ本体のマイク入力端子が損傷していることが考えられます。これはコンピュータ本体の問題になりますので、コンピュータメーカーさんにお問い合わせ下さい。

9. 「単語を聞く」をクリックすると「この単語は発音されていません、エラーログを参照して下さい」と表示され、単語を読まない。

A. Speak!を起動し、オプション→各種設定→再生にすすんで、Speak!音声をNeoSpeechPaulに変更をお願いいたします。それでも単語が読み上げられない場合は、ご連絡下さい。

10. ワードファイルを取り込んだときアポストロフィーが文字化けする。

A. 該当するストーリーを開いて、修正を選び、気になる箇所を直接入力して修正して下さい。また、次の設定で入力されたものは文字化けを避けることができます。ワードで入力する際に、ワードの「ツール」→「オートコレクトのオプション」→「入力オートフォーマット」で「入力中に自動で変更する項目」の中で「'」を「'」に変更する」のチェックを外してから入力して下さい。